

# GÄRTRINGEN

# Aktuell

Ausgabe 6

37. Jahrgang

7. Februar 2013



## GÄRTRINGER FASNET 2013



DO 07.02.13

17:17 UHR RATHAUSSTURM

FR 08.02.13

14:14 UHR GROSSER UMZUG

19:19 UHR HALLENFASNET

MIT DEN GRAFENBERGERN

IN DER SCHWARZWALDHALLE

SO 09.02.13

13:13 UHR KINDERFASNET

IN DER SCHWARZWALDHALLE

WWW.NZGAERTRINGEN.DE

## Rathaus aktuell



### Kleinkindbetreuung im Kindergarten Staufenstraße ab März 2013

Momentan bieten zwei Einrichtungen in unserer Gemeinde die „Betreuung von Kindern unter 3 Jahren“ an. Die „Starken Minis“ in der Kirchstraße gibt es seit 01.09.2009 und die Kleinkindgruppe in der Schickhardtstraße startete mit Fertigstellung des Kindergartenneubaus im März 2012.

Ab März 2013 startet voraussichtlich eine weitere Kleinkindgruppe im Kindergarten Staufenstraße.

Es sind bereits Plätze belegt, aber das Maximum von 10 Kleinkindern wurde noch nicht erreicht. Ab Mitte April 2013 bis Juni 2013 sind u.a. auch noch Aufnahmekapazitäten frei.

Sind Sie berufstätig und benötigen für Ihr Kind im Alter von einem bis drei Jahren einen Krippenplatz, so können wir Ihnen einen Platz, im Moment noch ohne längere Wartezeit, anbieten.



Bei Interesse und weiteren Rückfragen wenden Sie sich bitte an das Rathaus, Frau Knödler, Zimmer 3, Tel. 923-105, E-Mail: [s.knoedler@gaertringen.de](mailto:s.knoedler@gaertringen.de)

### Theodor-Heuss-Realschule Gärtringen



#### FRANCE Mobil

Bonjour!

In der Tope-Woche im Januar gab es etwas Besonderes für die Sechstklässler: Das „FRANCE Mobil“ war da! Aufgeregt kamen wir ins Klassenzimmer. Dort empfing uns eine nette junge Frau namens Claire. Sie war vom „FRANCE Mobil“ und sprach nur Französisch mit uns. Am Anfang haben wir ein Kennenlernspiel gespielt. Wir mussten alle unseren Namen auf Französisch sagen: „Je m'appelle.....“



Claire hat uns mit Spielen etwas von ihrer Sprache beigebracht. Sie hat uns viele Bilder gezeigt und uns die Begriffe auf Französisch gesagt. Dazu haben wir dann auch ein Spiel an der Tafel zu Musik gemacht. Immer wenn wir den französischen Begriff im Lied gehört haben, mussten wir schnell zur Tafel laufen und auf das Wort zeigen. Wir haben sehr viele Spiele gespielt. Die Klasse 6b hat nun einige Wörter auf Französisch gelernt:

**Comment ça va? = Wie geht es dir?**

**Bien = Es geht mir gut**

**Bof = Es geht mir mittelmäßig.**

**Mal = Es geht mir schlecht.**

**Je m'appelle ... = Ich heiße ...**

Zu diesen Wörtern haben wir ein nettes Spiel mit viel Bewegung gespielt. Die Zeit verging wie im Flug und Claire musste gehen.

**Au revoir!**

Von: Marilen und Marie, Klasse 6b

### Neues aus dem Kindergarten Mozartstraße

Hallo! Wir, die Kinder und Erzieherinnen aus der Schickhardtstrasse, freuen uns über ein neues Wandbild, das unser Logo, eine „Schatzkiste“, zeigt.



Ein Künstler hat es für uns in seiner Freizeit gemalt. Nun ist es in unserer Kindertagesstätte noch gemütlicher geworden, wir finden das einfach „Spitze“, und sagen

**Herzlichen Dank** an unseren Künstler!

**Kindergarten  
Mozartstraße**



## Verkehrsbeschränkungen während der Gärtringer "Fasnetsveranstaltungen" am Donnerstag, 07.02.2013 und Freitag, 08.02.2013

### Rathaussturm am Donnerstag, 07.02.2013

Aufgrund des Rathaussturmes der 1. Narrenzunft Gärtringen e.V. am **Donnerstag, 07.02.2013** werden Absperrmaßnahmen im Bereich des Rohrwegs erforderlich. An folgenden Straßenkreuzungen werden Absperrbaken aufgestellt:

Rohrweg, Einmündung Wilhelmstraße

Rohrweg, Einmündung Max-Eyth-Straße

Die Zufahrt für Anlieger wird gewährleistet.

Die Parkplätze im abgesperrten Bereich des Rohrweges und auf dem Rathausvorplatz müssen **am Donnerstag, 07.02.2013, ab 12.00 Uhr und am Freitag 08.02.2013 ganztägig** von den dort abgestellten Pkws geräumt sein.

### Fasnetsumzug am Freitag, 08.02.2013

Für den Faschingsumzug am Freitag, 08.02.2013, **Beginn: 14.14 Uhr**, werden die Straßen **bereits ab ca. 12.30 Uhr** abgesperrt. Eine verkehrsrechtliche Anordnung wurde gemäß § 44 Abs. 1 Satz 1 und § 45 Abs. 1 Satz 1 und Abs. 3 Satz 1 Straßenverkehrsordnung erteilt. Die Streckenführung wurde wie folgt festgelegt:

**Beginn bzw. Aufstellung:** Max-Eyth-Straße

**Streckenverlauf:** Max-Eyth-Straße, Rohrweg-Rathaus, Hauptstraße, Kirchstraße, Marktplatz, Schmiedstraße, Bismarckstraße, Deufringer Straße zur Schwarzwaldhalle  
Entlang der Veranstaltungsstrecke ist eine ausreichende Anzahl von zuverlässigen, in Feuerwehruniform gekleideten Ordnern, eingesetzt, die die Veranstaltungsteilnehmer sowie die übrigen Verkehrsteilnehmer auf mögliche Gefahren aufmerksam machen. Die Ordnungskräfte haben keine polizeilichen Befugnisse und daher auch nicht das Recht, den Verkehr zu regeln. Die Ordner werden insofern nur in Absprache mit der Polizei eingesetzt und dienen zur Unterstützung des Polizeivollzugsdienstes.

**Allen Anwohnern möchten wir für ihr Verständnis, auch im Namen der Veranstalter, danken.**

## Ehrenamt in Gärtringen

### Unterstützende Hände kann man nie genug haben - Ehrenamtliche Küchenkräfte für Unterstützung in den Grundschulen bei der Nachmittagsbetreuung gesucht!

Derzeit nehmen 94 Kinder in allen drei Gärtringer Schulen, deren Eltern ganztägig oder nachmittags berufstätig sind, die Nachmittagsbetreuung in Anspruch.

Die Betreuung beginnt um ca. 13.15 Uhr mit dem gemeinsamen Mittagessen.

Anschließend werden gemeinsam die Hausaufgaben in Angriff genommen.

Das Mittagessen wird täglich von einem Catering-Service angeliefert. Wie man sich vorstellen kann, sammelt sich bei so vielen hungrigen Kindern eine Menge Geschirr an.

Für die Betreuung der Kinder beschäftigt die Gemeinde Gärtringen Mitarbeiterinnen, die sich mit den Kindern beschäftigen und auch eine Betreuung der Hausaufgaben nach dem Mittagstisch durchführen. Dabei wäre es für sie eine große Hilfe, wenn im hauswirtschaftlichen Bereich eine ehrenamtliche Unterstützung für ihre Arbeit vorhanden wäre.

Deshalb möchten wir anregen und anfragen, ob es evtl. Bürgerinnen oder Bürger in der Gemeinde gibt, die von ca. 14.00 Uhr - 15.00 Uhr bereit sind, einen Dienst auf ehrenamtlicher Basis zu Gunsten der Grundschüler unserer Gemeinde in einer der Gärtringer Schule (Peter-Rosegger-Schule, Ludwig-Uhland-Schule, Joseph-Haydn-Schule) zu übernehmen. Dadurch könnte das Betreuungspersonal von diesen Aufgaben entlastet werden und sich intensiver der pädagogischen Betreuung der Schüler widmen.

Wir würden uns über zahlreiche Helfer freuen, die uns in dieser Sache unterstützen. Unser Wunsch wäre es, dass die Küchenarbeit nicht zu Lasten der Betreuung der Kinder geht. Wenn Sie daran Interesse haben oder noch Fragen dazu, dann wenden Sie sich bitte an Frau Ehebauer (Leiterin der Schulbetreuung 07034/237964) oder an Herrn Stiehl (07034/923-109)



Interesse an der Betreuung von Kindern?  
Werden Sie Tagesmutter/ -vater oder KinderbetreuerIn!



### Neu: Kompakt-Qualifizierungskurs

zur Kindertagespflege im Haus der Familie Sindelfingen-Böblingen e.V.

**Dauer: 08. April bis 04. Juli 2013**  
(montags, donnerstags und freitags von 08:00 bis 13:00 Uhr)

Bitte melden Sie sich rechtzeitig über den Tages- und Pflegeeltern e.V. an!  
Büro Sindelfingen: Tel. 07031 / 21371-0  
Büro Herrenberg: Tel. 07032 / 24512

Den Kompakt-Qualifizierungskurs können Personen absolvieren, die später gerne als **selbstständig tätige** oder **angestellte** Kindertagespflegeperson arbeiten möchten.

Bei Aufnahme eines Kleinkindes im Rahmen des Modells „TAKKI“ werden die Kurskosten vom Landkreis zurück erstattet. Personen mit einer pädagogischen Ausbildung können einen verkürzten Qualifizierungskurs besuchen.

Der Tages- und Pflegeeltern e.V. nimmt an dem „Aktionsprogramm Kindertagespflege – Förderung von Feststellungsmodellen“ teil. Ziel ist der Ausbau der Kindertagespflege und Tagesmüttern/ Tagesvätern eine Festanstellung ermöglichen zu können. Gefördert wird das Programm vom **Bundesministerium für Familie, Senioren, Frauen und Jugend (BMFSFJ)** und dem **Europäischen Sozialfonds der Europäischen Union**.

Gefördert von: 



## „Südtiroler Abend“

Samstag, 27. April 2013  
Schwarzwaldhalle Gärtringen

Beginn: 20:00 Uhr  
Einlass: 19:00 Uhr

Kartenbestellung unter:

Bernad Brodbeck 07032/83826

Paul Lutz 07034/29277

07034/2378831

Vorverkauf: 12€

Abendkasse: 14€

E-Mail [vorstand@mv-gaertringen.de](mailto:vorstand@mv-gaertringen.de)

[www.mv-gaertringen.de](http://www.mv-gaertringen.de)

## Amtliche Bekanntmachungen



Amtliche Bekanntmachung  
Gemeindeverwaltungsverband Gärtringen-Ehningen

### Öffentliche Bekanntmachung der Genehmigung der 3. Änderung des Flächennutzungsplans des Gemeinde- verwaltungsverbandes Gärtringen-Ehningen, Teilbereich Gärtringen

„Lammtal, Gärtringen-Süd, Kuppinger Weg,  
Grünzug Kayerbach“

Das Landratsamt hat mit Verfügung vom 15.01.2013 die von der Verbandsversammlung des Gemeindeverwaltungsverbandes Gärtringen-Ehningen am 22.03.2012 festgestellte Flächennutzungsplanänderung gemäß § 6 Abs. 1 BauGB in der derzeit geltenden Fassung genehmigt.

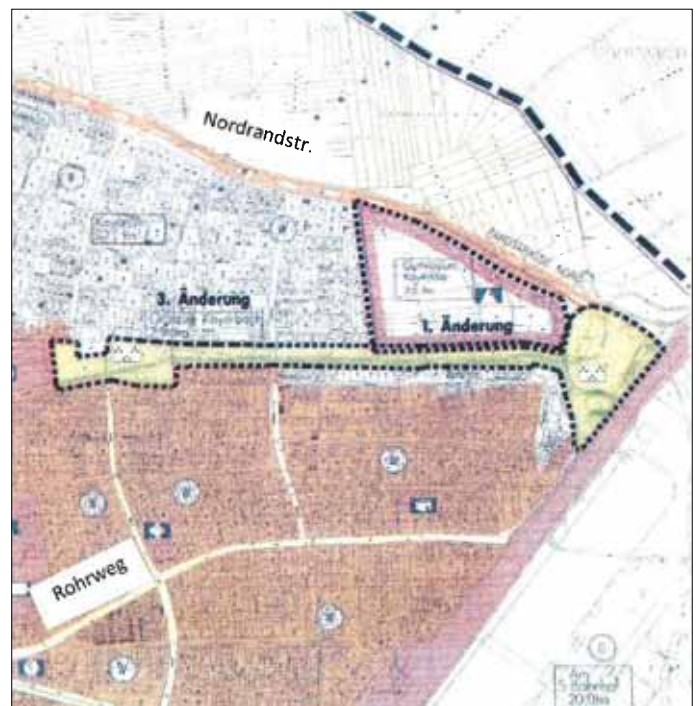
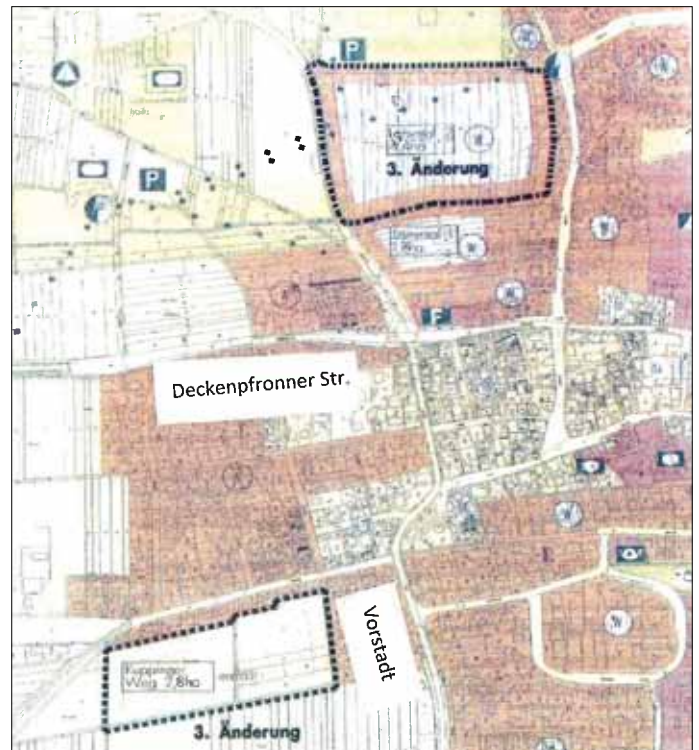
Maßgebend ist der Flächennutzungsplan in der Fassung vom 16. September 2011 (vergleiche auch beiliegenden Planauszug), die Begründung vom 16. September 2011 und der Umweltbericht vom 14. November 2011.

**Die Änderungen des Flächennutzungsplans werden mit dieser Bekanntmachung wirksam.**



Der Flächennutzungsplan, die Begründung, der Umweltbericht und die zusammenfassende Erklärung können während den üblichen Dienstzeiten im **Rathaus Gärtringen**, Bauamt, Hauptstraße 16-18, 2. OG, Zimmer 201 und im **Rathaus Ehningen**, Bauamt: Bauen und Liegenschaften, Königstraße 29, Erdgeschoss, Zimmer 1 + 2 eingesehen werden.

Dienstzeiten Gärtringen:  
Montag – Mittwoch: 08.30 Uhr – 12.00 Uhr und  
14.00 Uhr – 16.00 Uhr  
Donnerstag: 08.30 Uhr - 12.00 Uhr und 14.00 Uhr – 18.30 Uhr  
Freitag: 08.30 Uhr – 12.00 Uhr



Dienstzeiten Ehningen:

Montag – Freitag: 08.00 – 12.00 Uhr  
Montag – Mittwoch: 14.00 – 15.45 Uhr  
Donnerstag: 14.00 Uhr – 18.00 Uhr

Jedermann kann über den Inhalt des Flächennutzungsplanes, der Begründung, des Umweltberichts und der zusammenfassenden Erklärung Auskunft verlangen.

Eine Verletzung der in § 214 Abs. 1 Satz 1 Nr. 1-4 und Abs. 2 BauGB bezeichneten Verfahrens- und Formvorschriften sowie Mängel in der Abwägung nach § 214 Abs. 3 Satz 2 BauGB sind gemäß § 215 Abs. 1 Nr. 1-3 BauGB unbeachtlich, wenn Sie nicht innerhalb von einem Jahr seit dieser Bekanntmachung schriftlich gegenüber der Gemeinde geltend gemacht worden sind.

Bei der Geltendmachung ist der Sachverhalt, der die Verletzung oder den Mangel begründen soll, darzulegen.

Gärtringen, den 07.02.2013

gez. Michael Weinstein  
Verbandsvorsitzender

## Diamantene Hochzeit

Am Donnerstag, dem 14.02.2013 feiern das Fest der Diamantenen Hochzeit:

**Eugenie Volz, geb. Klein und Alfred Volz,  
Im Akazienhain 5, Rohrau**

Wir gratulieren dem Jubelpaar und wünschen alles Gute, Gesundheit und einen schönen gemeinsamen Lebensabend.  
Michael Weinstein, Bürgermeister



## Geburtstagsjubilare

Es feiern am:

07.02.2013

Frau Emilie Hock, Hindenburgstr. 59, ihren 76. Geburtstag  
08.02.2013

Herr Anton Duran, Grabenstr. 71 A, seinen 88. Geburtstag  
09.02.2013

Herr Richard Bilwachs, Rohrau, Hildrizhauser Str. 35, seinen 81. Geburtstag  
10.02.2013

Herr Jakob Bittermann, Im Pfad 35, seinen 84. Geburtstag  
Frau Erika Eggert, Schönbuchstr. 15, ihren 75. Geburtstag  
14.02.2013

Herr Eugen Wittlinger, Kirchstr. 17, seinen 89. Geburtstag  
Auch denjenigen, die aus persönlichen Gründen nicht genannt sein wollen, wünschen wir für die Zukunft viel Glück und vor allem Gesundheit.

## Bereitschaftsdienst



### Ärztlicher Bereitschaftsdienst für die Praxen Gärtringen und Nufringen

**09.02.2013**

Dr. Baiker, Gärtringen, Tel. 07034 25440

Sprechzeiten: 10.00 Uhr -12.00 Uhr und 17.00 Uhr – 19.00 Uhr  
**10.02.2013**

Dr. Nowak Gärtringen, Tel. 07034 25440

Sprechzeiten: 10.00 Uhr -12.00 Uhr und 17.00 Uhr – 19.00 Uhr

### Tierärztlicher Bereitschaftsdienst

**09./10.02.2013**

Tierarztpraxis Klink und Dünen, Fliederweg 25, Gärtringen, Tel. 07034 23437

### Apothekenbereitschaftsdienst

Ein gedruckter Notdienstplan liegt in allen Apotheken in Herrenberg, Nebringen, Bondorf, Deckenpfronn, Kuppingen, Nufringen, Gärtringen, Ehningen, Aidlingen und Deufringen aus.

07. Februar um 8.30 Uhr bis 08. Februar um 8.30 Uhr  
Schwarzwald-Apotheke, Herrenberg, Nagolder Straße 27,  
Tel. 07032 26111

08. Februar um 8.30 Uhr bis 09. Februar um 8.30 Uhr  
Apotheke Haug, Herrenberg, Walther-Knoll-Straße 3,  
Tel. 07032 21656

09. Februar um 8.30 Uhr bis 10. Februar um 8.30 Uhr  
Alte Apotheke Gärtringen, Gärtringen, Wilhelmstraße 2,  
Tel. 07034 26019

10. Februar um 8.30 Uhr bis 11. Februar um 8.30 Uhr  
Schönbuch-Apotheke, Gültstein, Schloßstraße 11,  
Tel. 07032 72076

11. Februar um 8.30 Uhr bis 12. Februar um 8.30 Uhr  
Apotheke am Markt, Deckenpfronn, Pfarrgasse 5,  
Tel. 07056 8482

12. Februar um 8.30 Uhr bis 13. Februar um 8.30 Uhr  
Apotheke Waegerle, Ehningen, Marktplatz 3, Tel. 07034 8014

13. Februar um 8.30 Uhr bis 14. Februar um 8.30 Uhr  
Apotheke am Hasenplatz, Herrenberg, Hindenburgstraße 38,  
Tel. 07032 945711

14. Februar um 8.30 Uhr bis 15. Februar um 8.30 Uhr  
Gäu-Apotheke, Nebringen, Bahnhofstraße 5, Tel. 07032 72878

<b>Kinderärztlicher Notfalldienst - Zentraler Kinderärztlicher Notdienst für den Kreis Böblingen:</b> Kinderklinik Böblingen, Bunsenstr. 120, Samstag, Sonntag, Feiertage: Ab 9.00 Uhr Werktags (falls der eigene Kinderarzt nicht erreichbar ist): Ab 19.30 Uhr Telefonische Anmeldung ist nicht erforderlich!	07031/6680
<b>Zahnärztlicher Bereitschaftsdienst</b> Anwesenheit in der Praxis: Samstag, Sonntag und an Feiertagen von 10.00 Uhr - 11.00 Uhr und von 16.00 Uhr - 17.00 Uhr, sonst nur in dringenden Fällen.	0711/78 77 722
<b>Augenärztlicher Notdienst Kreis Böblingen</b> ab 01.06.2010 wird für den augenärztlichen Notdienst im Kreis Böblingen eine zentrale Notfallnummer verwendet.	01805 344 533
<b>Sozialer Dienst im Bereich Gärtringen/Amt f. Soziales</b> Informationen über Sozialleistung nach SGB XII wie Hilfe zum Lebensunterhalt, Grundsicherung im Alter und bei Erwerbsmin- derung, Hilfe zur Pflege Orientierungsberatung bei finanziellen und sozialen Schwierigkeiten für Personen ab 18 Jahren.	07031/663-1382 a.steinhilber@lrabb.de
<b>Beratungsstelle für Schwangere:</b> Gesundheitsamt des Landkreises Böblingen	07031/663-1717
<b>Beratungsstelle für Partnerschaft:</b> (Schwangeren- und Schwangerschaftskonfliktberatung, Partnerschafts- und Sexualberatung, Empfängnisverhütung und Kinderwunsch) Pro Familia Böblingen, Pfarrgasse 12, 71032 Böblingen	07031/678005
<b>Thamar- Beratungsstelle gegen sexuelle Gewalt:</b> Stuttgarter Straße 17, 71032 Böblingen	07031/222066
<b>Informations- und Beratungstelefon häusliche Gewalt</b>	07031/663-1331
<b>MOBILE – Management von Beruf und Familie:</b>	07031/663-1928
<b>Mutter-Kind-Programm beim Landratsamt Böblingen/ Amt für Soziales</b> Ein Angebot für Alleinerziehende und junge Mütter mit Kindern von 0-3 Jahren in Form von Wegweiserberatung, Gruppentref- fen, und Seminaren. Ansprechpartnerin: Karin Braitmaier,	07031 663-1279 k.braitmaier@lrabb.de
<b>Giftnotrufzentrale Freiburg</b> Notfall immer über die Tel.: 112 Vergiftungsinformationszentrale:	0761/19240
<b>Psychologische Beratungsstelle Herrenberg Jugend • Ehe • Lebensfragen</b> Tübinger Straße 48, 71083 Herrenberg Offene Sprechstunde während der Schulzeit für Jugendliche und Eltern Mittwochs 13:30 Uhr bis 14:30 Uhr	07032/240-83 od. 07032/240-84
<b>Krisentelefon – ich schaff es nicht mehr</b> "Gewaltig überfordert – wenn Pflege an Grenzen stößt" Montag bis Freitag von 16:00 Uhr bis 18:00 Uhr, montags über- nehmen muslimische Frauen in türk. Sprache den Dienst	07031/663-3000
<b>Arbeitskreis Leben Sindelfingen e.V.</b> Hilfe bei Selbsttötungsgefahr und Lebenskrisen	07031/9812006 www.ak-leben.de

## Termine



### Donnerstag, 07. Februar 2013

17.17 Uhr Rathaussturm (Rathaus ab 17 Uhr geschlossen)

### Freitag, 08. Februar 2013

14.14 Uhr großer Faschingsumzug

19.19 Uhr Hallenfasnet in der Schwarzwaldhalle in Gärtringen

### Samstag, 09. Februar 2013

7-12 Uhr Wochenmarkt rund um den Marktplatz

18.00 Uhr Kath. Kirche Gärtringen, Sonntagvorabendmesse in  
Gechingen

### Sonntag, 10. Februar 2013

09.00 Uhr Kath. Kirche Gärtringen, Eucharistiefeyer mit Schola

09.30 Uhr Neuap. Kirche Gärtringen, Gottesdienst

10.00 Uhr Ev. Kirche Gärtringen, Gottesdienst

10.00 Uhr Ev. Kirche Rohrau, Gottesdienst

11.00 Uhr Württ. Christusbund Rohrau, Gottesdienst

13.13 Uhr Kinderfasnet in der Schwarzwaldhalle in Gärtringen

### Spruch der Woche

Menschen, die die Muße und Ruhe nicht mehr kennen,  
führen auch im größten Reichtum ein armes Leben.  
Anonym

## Rathaus am "schmutzigen Dorschtich" ab 17 Uhr geschlossen

Am Donnerstag, dem 07. Februar 2013 ist das Rathaus Gärtringen, Rohrweg 2 sowie das Kämmerei-amt und Bauamt, Hauptstraße 16/18 **ab 17 Uhr geschlossen**. Um 17.17 Uhr wird das Rathaus im Rohrweg von unseren Narren gestürmt... Wir bitten um Verständnis und Beachtung. Ihr Bürgermeisteramt



## Kämmereiamt Gärtringen

### Grund- und Gewerbesteuvorauszahlungen zum 15. Februar 2013 fällig

Am 15. Februar 2013 wird die 1. Rate der Grundsteuer sowie der Gewerbesteuvorauszahlung fällig.

Der Grundsteuerbetrag ergibt sich aus dem letzten Bescheid bzw. Ihrem zuletzt erhaltenen Änderungsbescheid. Bitte beachten Sie, dass Sie so lange **keinen weiteren Grundsteuerbescheid** erhalten, bis eine Änderung eintritt, z.B. im Steuerbetrag oder bei Eigentumswechsel. Bewahren Sie Ihren Grundsteuer-Dauerbescheid deshalb sorgfältig auf.

#### Hinweis zur Grundsteuerpflicht bei Eigentumswechsel:

Bei Grundstücksveräußerungen bleibt der bisherige Eigentümer solange zur Zahlung der Grundsteuer an die Gemeinde verpflichtet, bis der Steuermessbescheid des Finanzamtes vorliegt. Das Finanzamt schreibt den Grundsteuermessbescheid bei Eigentümerwechsel jeweils **einheitlich auf den nächsten 1. Januar zu**. Erfolgt die Besitzübergabe z.B. am 01.03.2013, so wird der Eigentümerwechsel beim Finanzamt zum 01.01.2014 zugeschrieben. Solange besteht die Zahlungspflicht des bisherigen Eigentümers als Grundsteuerpflichtiger weiter.

Anderslautende Vereinbarungen im Kaufvertrag sind nur für die Verrechnung der Grundsteuer zwischen dem bisherigen und dem neuen Eigentümer von Bedeutung. Sie berühren aber die Steuerschuld und Zahlungspflicht gegenüber der Gemeinde aufgrund der rechtlichen Voraussetzungen nicht.

#### Vierteljährliche Fälligkeit:

Die Grundsteuer wird - soweit keine anderweitige Regelung vereinbart wurde - jeweils zu einem Viertel am **15.02., 15.05., 15.08. und 15.11.** fällig. Im Mitteilungsblatt der Gemeinde erfolgt zu diesen Terminen je ein Hinweis auf die Fälligkeit.

#### Kleinbetragsregelung:

- Ist Ihr **Gesamtsteuerbetrag nicht höher als 15,00 €**, so ist die Grundsteuer erst am **15.8.** fällig.

- Ist Ihr **Gesamtsteuerbetrag nicht höher als 30,00 €**, so ist die Grundsteuer je zur Hälfte des Jahresbetrags am **15.02. und 15.08.** fällig.

**Als Barzahler** müssen Sie die im Bescheid genannten Zahlungstermine beachten, da Ihnen sonst Mahngebühren und Säumniszuschläge, im Falle der Beitreibung die Kosten der Zwangsvollstreckung, berechnet werden müssen.

Den **Abbuchern** wird die entsprechende Rate im Abbuchungsverfahren jeweils zum Fälligkeitstag vom angegebenen Konto abgebucht. Da die Abbuchung im Wege des beleglosen Datenträger-austausches der Banken eingezogen wird, sind die Bankgebühren und unser Verwaltungsaufwand dafür niedriger. Auch für Sie ist eine Abbuchung günstiger als ein Dauerauftrag und vor allem günstiger als die Mahngebühren und die Säumniszuschläge, wenn Sie den Zahlungstermin vergessen. Nutzen Sie das bequeme und risikolose Abbuchungsverfahren! Falls Sie sich künftig am Bankeinzug beteiligen möchten, schicken Sie einfach eine Einzugsermächtigung mit rechtsverbindlicher Unterschrift an das Steueramt.

Haben Sie noch Fragen? Für weitere Auskünfte stehen wir Ihnen unter Tel. 07034/923-123 oder per E-Mail: baradoy@gartringen.de gerne zur Verfügung.

## Sitzungsbericht

### Aus der Gemeinderatssitzung am 29.01.2013

#### Ersatzbeschaffung eines LF 10

##### -Vergabebeschluss

Nachdem die Grundsatzberatung sowie die Grundsatzbeschlüsse für das Fahrzeugkonzept der Feuerwehr bereits im letzten Jahr gefasst wurden, wurde von der Verwaltung ein Antrag auf Bezuschussung zur Ersatzbeschaffung eines Löschgruppenfahrzeuges beim Innenministerium gestellt. Am 20.07.2012 erteilte das Regierungspräsidium einen Zuschussbescheid in Höhe von 61.000 € mit der Maßgabe, dass mit der Maßnahme binnen acht Monaten nach Zustellung des Bescheides begonnen wird. Im Haushaltsplan 2013 wurde vor diesem Hintergrund ein Planansatz in Höhe von 260.000 € für die Ersatzbeschaffung eines Löschfahrzeuges aufgenommen.

Nach den Vorgaben der Verdingungsordnung für Leistungen musste aufgrund des Schwellenwertes europaweit ausgeschrieben werden. Die Ausschreibung wurde vom Amt für amtliche Veröffentlichungen in Luxemburg im europäischen Amtsblatt ordnungsgemäß veröffentlicht.

Von den Kommandanten der Feuerwehr wurde in Zusammenarbeit mit der Verwaltung vorgeschlagen, eine Aufteilung dieser Gesamtmaßnahme in drei Lose vorzunehmen. Das Los 1 beinhaltet das Fahrgestell; das Los 2 den Aufbau und das Los 3 die Beladung. Beim Aufbau und der Beladung war zu berücksichtigen, dass diese Leistungen möglichst von einem Anbieter erbracht werden sollten. Bei einer getrennten Vergabe entstehen durch die individuelle Teileanpassung Mehrkosten, die im Vorfeld einer Vergabe nicht beziffert werden können. Außerdem entsteht ein Mehraufwand durch die Koordination sämtlicher Arbeiten im Zusammenhang mit dem Einbau der Beladung in den Aufbau.

In der Summenbetrachtung beläuft sich das neue Löschfahrzeug auf insgesamt 259.382,31 € und entspricht damit exakt dem Planansatz. Das Fahrgestell wird von der Fa. Mercedes Benz geliefert, der Aufbau und die Beladung von der Firma Ziegler. Der Landeszuschuss in Höhe von 61.000 € wurde auf der Einnahmeseite im Haushaltsplan getrennt veranschlagt.

Vergleicht man die tatsächlichen Ausgaben mit Ersatzbeschaffungen verschiedener Nachbarwehren, kann gesagt werden, dass dank der guten und kooperativen Zusammenarbeit mit den Funktionsträgern der Feuerwehr ein leistungsfähiges, zweckmäßiges und vor allem wirtschaftliches Fahrzeug beschafft werden kann. Einstimmig erging folgende Beschlussfassung:

Das Löschgruppenfahrzeug LF 10 wird mit einem Fahrgestell der Firma Mercedes Benz zum Angebotspreis von 72.685,20 €, einem Aufbau der Firma Ziegler zum Angebotspreis von 136.020,57 € und der Beladung der Firma Ziegler zum Angebotspreis von 50.676,54 € bestellt. Die Gesamtvergabesumme beträgt damit 259.382,31 €. Der Landeszuschuss in Höhe von 61.000 € muss im Bruttoprinzip als Einnahme, getrennt von den Ausgaben, verbucht werden.

## Impressum Gemeinde Gärtringen Mitteilungsblatt



Herausgeber des Mitteilungsblattes ist die Gemeinde Gärtringen.

Druck und Verlag: Nussbaum Medien Weil der Stadt GmbH & Co. KG, 71263 Weil der Stadt, Merklinger Straße 20, Telefon 07033 525-0, Telefax 07033 2048. www.nussbaum-wds.de

Verantwortlich für den amtlichen Inhalt einschließlich der Sitzungsberichte der Gemeindeorgane und anderer Veröffentlichungen der Gemeindeverwaltung Gärtringen und alle sonstigen Verlautbarungen ist Bürgermeister Michael Weinstein, Rohrweg 2, 71116 Gärtringen. Verantwortlich für "Was sonst noch interessiert" und Anzeigenteil: Brigitte Nussbaum, Merklinger Str. 20, 71263 Weil der Stadt

Das Mitteilungsblatt erscheint in der Regel donnerstags.

Redaktions- und Anzeigenschluss: montags, 10.00 Uhr.

Bezugspreis einschl. Trägerlohn und gesetzl. MwSt. E 9,95 halbjährlich. Anzeigenannahme: anzeigen@nussbaum-wds.de.

Kontakt: info@nussbaum-wds.de. Einzelversand nur gegen Bezahlung der vierteljährlich zu entrichtenden Abonnementgebühr. Vertrieb (Abonnement und Zustellung): WDS Pressevertrieb GmbH, Josef-Beyerle-Straße 2, 71263 Weil der Stadt, Tel. 07033 6924-0 oder 6924-13.

E-Mail: abonnten@wdspresservertrieb.de

Internet: www.wdspresservertrieb.de

## **Ausbau der Kleinkindbetreuung in Rohrau -weitere Vorgehensweise**

Vor Einstieg in die Sachberatung ging der Vorsitzende zunächst nochmals auf die bereits längere Historie der Schaffung einer Krippengruppe in Rohrau ein. Demnach wurden von der Verwaltung bereits mehrere Varianten und Möglichkeiten zur Einrichtung einer Kleinkindbetreuung in Rohrau untersucht.

Nachdem man grundsätzlich übereingekommen ist, dass eine Kleinkindbetreuung in Rohrau angeboten werden soll und die Kinder nicht in einer Gärtringer Gruppe betreut werden sollen, standen zuletzt drei mögliche Varianten zur Diskussion.

Im Ergebnis wurde recht schnell deutlich, dass die Einrichtung einer Kinderkrippe im Rohrauer Rathaus nicht weiter verfolgt wird. Eine Nutzung der ehemaligen Volksbankräumlichkeiten im Rathaus hätte zur Folge, dass der vom Ortschaftsrat bereits angedachte Dorfladen in diesen Räumlichkeiten nicht mehr realisierbar wäre. Weiterhin wäre bei dieser Variante zu beachten, dass aufgrund der Förderbestimmungen die Räume und damit auch das Rathaus Rohrau insgesamt noch für 25 Jahre an die Krippennutzung gebunden wären.

Weiterverfolgt hingegen wurde eine Lösung in der Joseph-Haydn-Schule und alternativ eine Modulbauweise im Garten des Kindergartens Eisenberg. Die Prüfung dieser Varianten wurde in Form einer Kosten- und Machbarkeitsstudie dem Gremium zur Verfügung gestellt. Zu den näher untersuchten Varianten wurden u.a. die nachstehenden Entscheidungsgrundlagen erarbeitet.

Einrichtung einer Kinderkrippe in der Joseph-Haydn-Schule:  
Grundlage der Untersuchung war eine bereits im Jahr 2012 erstellte Vorlage des Ortsbauamtes. Demnach soll der bestehende Sportraum zur Aufnahme der erforderlichen Krippenräume umgebaut werden. Die Sportnutzung wird künftig im benachbarten Musikraum stattfinden und der Musikraum in den jeweiligen Klassenzimmern. Mit Einschränkungen ist es möglich, den Computerraum in einen Kursraum, der für die Trennung von Leistungsgruppen und Religionsunterricht vorgesehen ist zu verlegen. Die Flächenmaße der Räume bewegen sich im Bereich der vorgeschriebenen Mindestgröße.

Die nunmehr konkretisierte Kostenschätzung beläuft sich abzüglich des Zuschusses auf rd. 162.000 €. In diesen Kosten ist auch die Unterbringung von Außenspielzeug bzw. ein Raum zum Abstellen von Kinderwägen in einer Gerätehütte o.ä. enthalten. Auch wurde festgestellt, dass die Kosten für die Elektroinstallation in der ersten Kostenschätzung deutlich zu niedrig angesetzt waren und daher entsprechend korrigiert werden mussten.

Errichtung eines Neubaus neben dem Kindergarten Eisenberg: In der Sitzung des Ortschaftsrates am 13.12.2012 wurde sowohl über die Kosten einer Modulbaulösung, als auch einen Neubau in konventioneller Bauweise auf der Grundlage eines Raumprogrammes des Kindergartens Schickhardtstraße informiert. Die Verwaltung wurde damals beauftragt, die für ein auf das Minimum reduzierte Raumprogramm anfallenden Kosten für einen Modulbau zu ermitteln. Gleichzeitig hat sich der Ortschaftsrat einstimmig für einen Neubau neben dem Kindergarten Eisenberg und gegen eine Lösung in der Joseph-Haydn-Schule ausgesprochen. Der Fertigbau am Kindergarten käme im Ergebnis abzüglich des Zuschusses auf 237.000 €. Im Einzelnen zu klären wäre noch die Regelung der Zufahrtssituation in der relativ schmalen Schulstraße, sowie die evtl. Heranführung der Erdgasleitung.

Unter Berücksichtigung und Abwägung aller Vor- und Nachteile ist die Verwaltung in der Vorlage bzw. der Kostengegenüberstellung zum Ergebnis gekommen, dass der Umbau von Räumlichkeiten in der Joseph-Haydn-Schule die wirtschaftlichere Lösung darstellt. Insbesondere vor dem Hintergrund der Haushaltskonsolidierung war die Kostendifferenz ein wichtiges Argument bei der Entscheidungsfindung. Weiterhin ist es Ziel der Verwaltung, den kommunalen Gebäudebestand nachhaltig zu reduzieren und nicht weiter zu erhöhen. Jedes neue Gebäude verursacht Betriebs- und Bewirtschaftungskosten und bindet damit auch Personal, sowohl bei der Verwaltung, als auch im Bereich der Hausmeister bzw. des Bauhofes.

Nicht außer Acht gelassen wurde hierbei auch das Argument pädagogischer Vorteile, welche ein Neubau neben dem bestehenden Kindergarten zweifelsohne mit sich bringen würde. Das Baukostenrisiko ist zudem bei Umbauten stets höher, als bei einem Komplettneubau. Dennoch war der Gemeinderat im Ergebnis mehrheitlich der Ansicht, dass letztlich die Vorteile einer Umbaulösung in der Joseph-Haydn-Schule überwiegen.

Nachdem die Meinungen nochmals intensiv ausgetauscht und diskutiert wurden, stellte GR König nach längerer Debatte einen Antrag zur Geschäftsordnung, den Schlussantrag. Geschäftsordnungsanträge unterbrechen die Sachdebatte und geben jeder Fraktion nochmals die Möglichkeit, zum Geschäftsordnungsantrag Stellung zu nehmen. Dieser Antrag wurde bei 15 Ja-Stimmen, 5 Nein-Stimmen und 2 Enthaltungen mehrheitlich angenommen.

Ohne weitere Aussprache wurde anschließend die Empfehlung des Ortschaftsrates bei 9 Ja-Stimmen und 13 Nein-Stimmen mehrheitlich abgelehnt. Bei 13 Ja-Stimmen und 9 Nein-Stimmen fasste der Gemeinderat anschließend folgenden Beschluss: In Rohrau wird im Jahr 2013 eine Krippengruppe geschaffen durch den Umbau von Räumlichkeiten in der Joseph-Haydn-Schule gemäß der vorliegenden Planung des Ortsbauamtes.

## **Antrag der Fraktion Freie Wähler**

### **-Untersuchung der Möglichkeit zur Schaffung weiterer Parkplätze an der Ortsdurchfahrt**

Durch die Fraktion der Freien Wähler wurde folgender Antrag zur Beratung und Beschlussfassung in den Gemeinderat eingebracht: „Die Verwaltung wird beauftragt, die Möglichkeit der Schaffung weiterer öffentlicher Stellplätze und Parkmöglichkeiten an der Ortsdurchfahrt zu untersuchen. Sowohl das Potential entlang der Straße, als auch die Bereiche um das Rathaus und vor der Ludwig-Uhland-Halle sollen geprüft werden.“

Als Begründung zu diesem Antrag wurde auch mündlich nochmals ausgeführt, dass durch die bislang nicht erfolgte Umgestaltung der Ortsdurchfahrt in Gärtringen in diesem Bereich eine akzeptable Anzahl an öffentlichen Parkplätzen angeboten werden muss. Demnach bestünde beispielsweise die Möglichkeit, die öffentlichen Parkplätze im Bereich der Moltkestraße oder auch der Blücherstraße zeitlich zu begrenzen oder aber zusätzliche Parkflächen auf den abzubrechenden kommunalen Gebäuden am Rohrweg, welche mittelfristig einem Hallenneubau weichen werden, zu realisieren. Auch sollte aus Sicht der Antragsteller mit den Vertretern der Volksbank nochmals ein Gespräch geführt werden, um die derzeitige Regelung bei den Parkflächen der Volksbank zu hinterfragen. Weiterhin wurde bei der Beratung angeregt, die Parkzeit im Bereich der Haltebuchten an der Ortsdurchfahrt von einer Stunde auf zwei Stunden zu verlängern.

Insgesamt wurde dem Antrag der Fraktion der FW fraktionsübergreifend entsprochen und nach Beratung und Aussprache einstimmig folgender Beschluss gefasst: Die Verwaltung wird beauftragt, die Möglichkeit der Schaffung weiterer öffentlicher Stellplätze und Parkmöglichkeiten an der Ortsdurchfahrt zu untersuchen. Sowohl das Potential entlang der Straße, als auch die Bereiche um das Rathaus und vor der Ludwig-Uhland-Halle sollen geprüft werden.

## **Spendenbericht und Entgegennahme von Einzelspenden 2012**

Entsprechend einer Neuregelung in der Gemeindeordnung zur Annahme von Spenden und ähnlichen Zuwendungen über 100,- € dürfen diese nur mit Zustimmung des Gemeinderates unter Vorbehalt entgegengenommen werden. Der Gemeinderat entscheidet jeweils im Einzelfall über die Annahme der Geld- oder Sachspenden. Die Verwaltung hat, wie in jedem Jahr, eine Spenderliste mit genauem Betrag, Spendenzweck, sowie dem Namen der Spender dem Gremium zur Verfügung gestellt. Insgesamt sind im Jahr 2012 Spenden in Höhe von 21.243,88 € bei der Verwaltung eingegangen.

Ohne größere Aussprache erging einstimmig folgende Beschlussfassung: Vom Spendenbericht 2012 wird Kenntnis genommen. Die Spenden allgemeiner Art im Gesamtwert von 21.243,88 € werden gemäß § 78 Abs. 4 der GemO angenommen.

## Sprechzeiten:

### Rathaus Gärtringen:

#### Rohrweg 2

Montag – Freitag 8.30 – 12.00 Uhr  
Donnerstagnachmittag 14.00 – 18.30 Uhr  
Freitags ist die **Gemeindekasse** geschlossen

#### Sprechstunden bezüglich des Mitteilungsblattes

Frau Knödler steht für Sie Montag- und Freitagvormittag zu den üblichen Öffnungszeiten und bei einem vorverlegten Redaktionsschluss jeweils Donnerstag- und Freitagvormittag zu den üblichen Öffnungszeiten im Rathaus Zimmer 3 unter der Tel. 07034 923-105 zur Verfügung.

#### Rentenversicherung / Sozialamt / Gewerbeamt

Frau Raaf ist Montag bis Freitag von 8.30 Uhr bis 12.00 Uhr und donnerstagnachmittags von 14.00 Uhr bis 16.00 Uhr im Rathaus Gärtringen, Zimmer 1, erreichbar.  
Tel. 923-107

### Rathaus Rohrau:

#### Nufringer Str. 1

Montag, Mittwoch und Freitag 8.30 – 12.00 Uhr  
Donnerstag 14.00 – 18.30 Uhr

#### Wertstoffhof im Steingrubenweg

Mittwoch und Freitag 15.00 – 18.00 Uhr  
Samstag 9.00 – 15.00 Uhr

#### Notrufe:

Polizei	110
Feuerwehr	112
Notarzt/Rettungsdienst	112
Krankentransport	19222
Polizeiposten Gärtringen (nicht ständig besetzt)	2539-0
Polizeiposten Herrenberg (ständig besetzt)	07032 27080
Rettungsdienst und Krankentransport	19222
Diakoniestation Gärtringen	9274-446
Feuerwehrkommandant Feuerw. Gärtringen	07032 73251
Feuerwehrkommandant Feuerw. Rohrau	21408
Strom (EnBW Herrenberg)	07032 130
Wasserversorgung Gärtringen und Rohrau	923-0
Wasserversorgung außerhalb der Dienstzeit	0172 7607977
Kläranlage	22238
Kläranlage in Notfällen außerhalb der Dienstzeit	0172 7607979
Umwelttelefon Landkreis	07031 663-1555
Mülltelefon Landkreis	07031 663-1550
Gasstörungen oder Gasgeruch (NWS Betriebsstelle Nagold)	07452 8468-12
Giftnotrufzentrale Freiburg	0761 19240

#### Örtliche Ämter

Rathaus Gärtringen – Bürgertelefon –	923-0
– Fax –	929692
Rathaus Rohrau	21094
Notariat Nufringen	07032 968813

Viele weitere Neuigkeiten und Informationen finden Sie auch auf unserer Homepage unter [www.gaertringen.de](http://www.gaertringen.de)

## Fundsachen Gärtringen

### Gefunden wurde in Gärtringen:

- 1 Damennuhr mit Holzgehäuse u. dunkelbraunem Lederarmband
- 1 VW-Autoschlüssel
- 1 kupferfarbener großer Schlüssel mit schwarzem Chip
- 1 blau/grauer Rucksack mit Schulunterlagen (Chemie)
- 1 leerer schwarzer Geldbeutel (ohne Inhalt)

Eigentumsansprüche können beim Bürgermeisteramt Gärtringen, Zimmer 3, Tel.: 07034/923-104, E-Mail [fundbuero@gaertringen.de](mailto:fundbuero@gaertringen.de) geltend gemacht werden.

## Verschenkbörse

Der Gemeindeverwaltung sind folgende Gegenstände zur kostenlosen Abgabe gemeldet worden. Wenn Sie Interesse daran haben, setzen Sie sich bitte mit der entsprechenden Telefonnummer in Verbindung.

22	Barhocker aus Holz	22234
23	Drucker HP Photosmart B010 mit Kopierer und Scanner	253479 ab 12 Uhr
24	1 Baby Reisebett, 1 Kinder Hochstuhl (Holz), 1 Wickeltisch als Badewannenaufsatz	286421
25	1 Bettrost B/L 1 m x 2 m (beweglich), 1 Bettrost B/L 1 m x 2 m (fest)	9425339
26	Schienen für Carrera Rennbahn	21528
27	Sideboard Eiche P43 mit Glasaufsatz H/T/L: 80 cm x 43 cm x 1,95 m	22467
28	1 Heimtrainer der Marke Christopeit Modell T52	21208
29	Bosch Waschmaschine Toplader, voll funktionsfähig	22709

Die Verschenkbörse erreichen Sie unter 07034 / 923-105 (Montags) oder per E-mail unter [mb@gaertringen.de](mailto:mb@gaertringen.de). **Alle Artikel die bis spätestens Montag 10:00 Uhr mitgeteilt werden, erscheinen im nächsten Mitteilungsblatt.** Gerne können Sie auch auf dem Anrufbeantworter Ihre zu verschenkenden Gegenstände hinterlassen. Erreicht uns keine anders lautende Mitteilung wird der zu verschenkende Gegenstand automatisch 2 x im Mitteilungsblatt veröffentlicht, danach wird er automatisch gestrichen. Tiere können in der Verschenkbörse nicht angeboten werden.

## Bildung und Schulen



### Volkshochschule

VHS-Termine VHS-Termine VHS-Termine VHS-Termine  
**Volkshochschule Gärtringen 1. Semester 2013**

#### Leitung: Thomas Luft

#### Ahornweg 16 71159 Mötzingen

Tel.: 07452 / 873245 oder 07034 / 237916

Fax: 07452 / 873926 oder 07034 / 251550

e-mail: [volkshochschule@lus-gaertringen.de](mailto:volkshochschule@lus-gaertringen.de)

Das aktuelle VHS-Programm finden Sie auch auf der homepage der Gemeinde Gärtringen: [www.gaertringen.de](http://www.gaertringen.de) - Bildung und Betreuung

Folgende VHS-Kurse beginnen im Februar 2013! Überall sind noch Plätze frei! Melden Sie sich an! Anmeldeformulare liegen in der Ludwig-Uhland-Schule aus.

**Anmeldungen können auch in den Briefkasten an der Ludwig-Uhland-Schule, Wilhelmstraße 14-16, eingeworfen werden. Er befindet sich neben dem Haupteingang zur Ludwig-Uhland-Schule.**

#### GÄ 5 Gitarrenspielkreis für Erwachsene

Fortgeschrittene

Wir treffen uns, um gemeinsam Gitarre zu spielen und zu singen. Gespielt werden Pop-Songs, Oldies, Evergreens – je nach Lust und Laune der Teilnehmer. Grundkenntnisse (Akkorde schlagen) werden vorausgesetzt.

Leitung: Angelika Wohlbold Tel.29581, Thomas Dippon

Tel. 644768, freitags, ab 22.02.2013 19.30 – 21 Uhr

10 Termine € 40,- Ludwig-Uhland-Schule

#### GÄ 6 Englisch für Anfänger A!

Gerne auch reiselustige und/oder ältere TeilnehmerInnen, Neueinsteiger willkommen Buch: nach Absprache mit den Kursteilnehmern. Leitung: Pia Brauchler Tel. 07034/286040, dienstags, ab 19.02.2013, 09.00 - 10.00 Uhr 15 Termine € 83,- Samariterstift

#### GÄ 7 Brush up your English B1

Conversation, grammar repetition, variety of language activities, Neueinsteiger willkommen Buch: English network plus 3, ab Unit 4

Leitung: Pia Brauchler Tel. 07034/286040, dienstags, ab 19.02.2013, 10.15 - 11.45 Uhr 15 Termine € 83,-

Ort: Samariterstift

#### GÄ 8 Lebendiges Englisch für Senioren A2

Mittelstufe - Möglichkeit einer Schnupperstunde, Buch: Lehrwerk in Absprache mit den Teilnehmern



Leitung: Pia Brauchler Tel. 07034/286040, montags, ab 18.02.2013, 8.45 – 10.15 Uhr 15 Termine € 83,-  
Ort: Samariterstift

**GÄ 9 Italienisch – Anfänger A1** Fortsetzungskurs Buch Con piacere

Leitung: Frau Prestito, dienstags, ab 19.02.2013, 19.00– 20.30 Uhr, 6 Termine, € 35,-, Ludwig-Uhland-Schule

**GÄ 11 Griechisch I – für Anfänger A1** Touristenkurs – ohne Vorkenntnisse

Das Alphabet, der Aufbau eines Grundwortschatzes, einfache Dialoge, sowie Landeskunde sind Inhalte des Kurses

Leitung: Despina Tsikli, donnerstags ab 21.02.2013, 19 – 20.30 Uhr 15 Termine € 75,- Ludwig-Uhland-Schule

**GÄ 12 Griechisch II A1/A2** Touristenkurs – Mit geringen Vorkenntnissen

Leitung: Despina Tsikli, donnerstags ab 21.02.2013, 17.30 – 19.00 Uhr 15 Termine € 75,-, Ludwig-Uhland-Schule

**GÄ 13 Griechisch für Fortgeschrittene I A2** Touristenkurs – mit Vorkenntnissen

Leitung: Despina Tsikli, montags ab 18.02.2013, 16.30 – 18 Uhr 15 Termine € 75,- Ludwig-Uhland-Schule

**GÄ 14 Griechisch für Fortgeschrittene II B1** Touristenkurs – mit guten Vorkenntnissen

Leitung: Despina Tsikli, montags ab 18.02.2013, 18.00 – 19.30 Uhr 15 Termine € 75,- Ludwig-Uhland-Schule

**GÄ 23 Rückenfitness I**

Leitung: Sabine Austen, dienstags, ab 19.02.2013, 9.15 - 10.15 Uhr 16 Termine € 64,- Ludwig-Uhland-Halle

**GÄ 24 Rückenfitness II**

Leitung: Sabine Austen, dienstags, ab 19.02.2013, 17 - 18 Uhr 16 Termine € 64,- Ludwig-Uhland-Halle

**GÄ 51 Lebendige Osteopathie**

Immer häufiger taucht dieser Begriff in den Medien auf. Was ist das eigentlich und worin unterscheidet sich diese Therapie von anderen Therapien? Wir wollen uns einen ganzen Abend lang diesem Thema widmen. Und uns den vielfältigen Möglichkeiten der Osteopathie zuwenden: Welche Bereiche lassen sich mit Osteopathie behandeln? Magen, Darm, Leber, Herz, Nerven, Gelenke? Auf diese Fragen gibt dieser lebendige Vortrag Antworten. Es lohnt sich...

Leitung: D.Th.Hoffmann, Masseur, Dienstag, 19.02.2013, 19.30 Uhr Ludwig-Uhland-Schule, Gebühr: 6,00 €

**GÄ 53 Latino Line Dance – Workshop Fortsetzungskurs 1 für Fortgeschrittene**

Leitung: Andreea Sanabria-Valdes montags, ab 18.2.2013 18.30-20.00 Uhr 5 Termine € 40- Ludwig-Uhland-Schule

**GÄ 55 Latino Line Dance – Workshop neuer Kurs für Einsteiger ohne Vorkenntnisse**

Leitung: Andreea Sanabria-Valdes montags, ab 25.2013 20.00-21.30 Uhr 4 Termine € 32- Ludwig-Uhland-Schule

**GÄ 64 Geburtsvorbereitung für Paare** 7 x 2 Stunden und ein Nachtreffen

Anmeldung: Cornelia Gandowitz Tel.01525/4278381, mittwochs, 20.02. – 27.03.2013 19.30 – 21.30 Uhr

Ort: Storchennest Herrenberg

**GÄ 68 Babymassage I** Für Mütter und Väter mit Babys ab der 8. Lebenswoche

*Der Kurs ist STÄRKE-zertifiziert. STÄRKE-Gutscheine können eingelöst werden.*

Leitung: Cornelia Gandowitz Tel.07032/1631401, dienstags, ab 15.01.- 19.2.2013 von 14.30 – 16.00 Uhr

Ort: Storchennest Herrenberg Gebühr € 55,-

**GÄ 71 Babymassage IV**

Leitung: Eva Schmidt, Tel.07034/285838, donnerstags, ab 17.01. – 21.02.2013 10.00 – 11.15 Uhr

Ort: Praxis für Krankengymnastik Hauptstraße 9 -11, Gärtringen, Gebühr € 55,-

Die folgenden 2 Kurse sind **STÄRKE**-zertifiziert. **STÄRKE-Gutscheine** können eingelöst werden.

**GÄ 88 PEKIP I Für Kinder, die im Nov., Dez. 2012 bzw. Januar 2013 geboren sind**

Leitung: Barbara Hirt Termin: Anmeldung bei der Kursleiterin

Tel.07034/20114 dienstags, ab 29.1.2013, 09.-10.30 Uhr Gebühr: 10 Termine € 70,- Ort: Samariterstift

**GÄ 89 PEKIP II Folgekurs für Kinder, die im Juni, Juli, August 2012 geboren sind**

Leitung: Barbara Hirt Termin: Anmeldung bei der Kursleiterin Tel.07034/20114 dienstags, ab 22.01.2013

10.45-12.15 Uhr Gebühr: 10 Termine € 70,- Ort: Samariterstift

**GÄ 92 Workshop Töpfern**

Leitung: Eva Widmann, montags, ab 04.02.2013, 20.30.-22.30 Uhr, 7 Termine € 60,- Glasur und Brand extra

**GÄ 93 Workshop Töpfern**

Leitung: Eva Widmann, montags, ab 05.02.2013, 20.30.-22.30 Uhr, 7 Termine € 60,- Glasur und Brand extra

## Kindergärten



## Tages- und Pflegeeltern e.V. Kreis Böblingen



### „TAKKI“-Sprechstunden des Tages- und Pflegeeltern e.V. Kreis Böblingen

Wo: Gärtringen, Kinderkrippe, 2. Stock, Kirchstraße 31  
Wann: von 9 bis 12 Uhr (Telefon 238035)

**Termine 2013: 13.02., 27.02., 13.03., 27.03., 10.04., 24.04., 08.05., 22.05., 05.06., 29.06., 03.07., 17.07.**

**ACHTUNG: Die angegebenen Termine finden nur dann statt, wenn zuvor eine telefonische Anmeldung bis jeweils Montag vor der angekündigten Sprechstunde vorliegt.**

**Für:**

- **Alle**, die „TAKKI“ (Tagespflege von Kleinkindern (U3)) näher kennen lernen möchten.
- **Eltern**, die sich für eine Betreuung ihres unter dreijährigen Kindes durch eine/einen Tagesmutter/-vater interessieren.
- **Personen**, die sich über die Tätigkeit als Tagesmutter/-vater beraten lassen möchten.

Sie erhalten u.a. Informationen zu den Grundqualifizierungskursen und den weiteren Voraussetzungen der Kindertagespflege.

Die Beratung erfolgt kostenfrei und unverbindlich.

Zuständige Ansprechpartnerin ist Frau Lexen vom Tages- und Pflegeeltern e.V. Kreis Böblingen

**Persönliche Beratungstermine bitte vorab unter Tel. 07031 213710 vereinbaren.**

## Ortsbücherei



### Ortsbücherei Gärtringen

Bismarckstr. 16.a Tel. 26001

**Öffnungszeiten:** montags, mittwochs, donnerstags und freitags von 16.00 bis 20.00 Uhr, sowie dienstags von 10.00 bis 13.00 Uhr  
Bitte beachten sie auch unsere neue Seite auf der **Homepage der Gemeinde Gärtringen** unter: Bildung und Betreuung/ Ortsbücherei/ Ortsbücherei aktuell.

## Neue historische Romane:

### Gottesbeweis oder Pivous Abstieg in die Hölle –

von Marc Forchler

1812 wird der Pariser Polizeiaгент Karl Pivou mit der Aufklärung eines Mordes auf Napoleons Feldzug nach Moskau beauftragt. Er folgt den Soldaten auf ihrem Weg durch Russland und kommt einer skrupellosen Geldfälscherbande auf die Spur. Doch was wie gewöhnliche Ermittlungsarbeit beginnt, weitet sich bald zu einem Fall von unbekannter Tragweite.

**Die Himmelsbraut** – von Astrid Fritz

Auf Burg Holderstein erlebt Antonia, trotz des frühen Verlusts der Mutter, was man eine ideale Kindheit nennt. Der Höhepunkt des Tages ist für sie, mit ihrem Freund Phillip in die Natur auszureiten. Als Phillip ihr eines Tages von einem gewissen Martin Luther erzählt ahnt sie noch nicht, dass ihre heile Welt in Kürze zusammenbrechen wird. Ihr wird ihr Zuhause genommen, ihr wird Phillip genommen, und sie wird zu einem Leben im Kloster gezwungen.

**Die Tore des Himmels** – von Sabine Weigand

Seit ihrer Kindheit ist die junge Adlige Gisa die Vertraute von Elisabeth, der Landgräfin von Thüringen. Sie weiß, wie zerrissen Elisabeth ist zwischen ihrer Liebe zum Landgrafen Ludwig und ihrer Suche nach einem gottgefälligen Leben. Als Elisabeth 1226 dem fanatischen Inquisitor Konrad von Marburg begegnet und ihr Leben radikal strengsten Glaubensregeln unterwirft, gerät Gisas Welt völlig aus den Fugen.

## Biografie

---

**Das Kind, das nicht fragte** – von Hanns-Josef Ortheil

Aufgewachsen ist Benjamin Merz mit vier weitaus älteren Brüdern. Diese gaben in der Familie den Ton und so verbrachte er seine Kinderjahre in einer aufgezwungenen Spracharmut. Selbst einfachste Verständnisfragen traute er sich nicht zu stellen und später musste er sich das Fragen mühsam antrainieren. Dafür kann er aber ausgezeichnet zuhören. Und diese Fähigkeit macht ihn in Mandlica, der Stadt der Dolci, zu einem begehrten Gesprächspartner – insbesondere bei den Frauen.

## Neue Bilderbücher

---

Das Mäusehaus: Sam & Julia – von Karina Schaapman  
Superwurm – von Axel Scheffler und Julia Donaldson  
Babyalarm – von Eva Eriksson  
Schluckauf im Hühnerstall – von Mecka Lind und Lars Rudebjer  
Aber das ist eigentlich mein Geburtstag – von Lauren Child  
Mir geht's so richtig gar nicht gut - von Lauren Child  
Das ist aber total mein Buch- von Lauren Child  
Peter und der Wolf – mit CD – von Silke Brix  
Ich wär so gern... dachte das Erdmännchen – von Stefanie Jeschke  
Ich mach, was ich will – ich bin doch noch klein! – von Thad Krasnesky u. David Parkins  
Dr. Brumm geht wandern – von Daniel Napp  
Finn, der Feuerwehrelch – von Sharon Rentta  
Die Maus sucht ein Haus – von Petr Horacek  
Die Olchis aus Schmuddelfing – von Erhard Dietl  
Mama Muh will rutschen – von Sven Nordquist  
Lias Mohnblume - von Marcus Pfister  
Das schönste Geschenk der Welt – von Vanessa Cabban  
Lieselotte versteckt sich – von Alexander Steffensmeier